

# Om Vasaskibet

Foto og opsamling: August 2022 Vibeke Dalum



Da ´Karen Margrethe og jeg kom ind og så Vasaskibet var vi skuffede. Mente vi var gået forkert. Det hele så uinteressant og meget mørkt ud. ... Tiden skulle jo fordrives med noget, så vi besluttede at se den film, de sendte om Vasaskibet.

Det var vores held. Fra uinteressant gik det nu til mere end interessant.



*Siden bjærgningen i 1961 er der gjort mere end 26.000 fund med tilknytning til Vasa. Skibet er genopbygget i oprindelige størrelse og udseende og består af mere end 95 % bjærgede originaldele.*



Den danske flåde er betydelig større end den svenske.

Det bekymrer den svenske konge



Som det ses er der aktive tropper såvel i Tyskland som Polen.

Det bekymrer den svenske konge



## Sverige i 1620érne

I begyndelsen af 1620 befandt Sverige sig i en vanskelig situation.

De havde gang i tre krige: en angrebskrig mod Rusland, en Kalmarkrigen mod Danmark og en forsvarskrig mod Polen.

I henholdsvis 1613 og 1617 var fredsforhandlinger med Danmark og Rusland afsluttet.

Men Gustav 2. Adolf manglede at finde en løsning på krigen mod Polen.

Samtidigt kunne svenskerne uroligt følge udviklingen af Tredivåarskrigen i Tyskland. Ud fra et protestantisk synspunkt gik den ikke særligt godt.

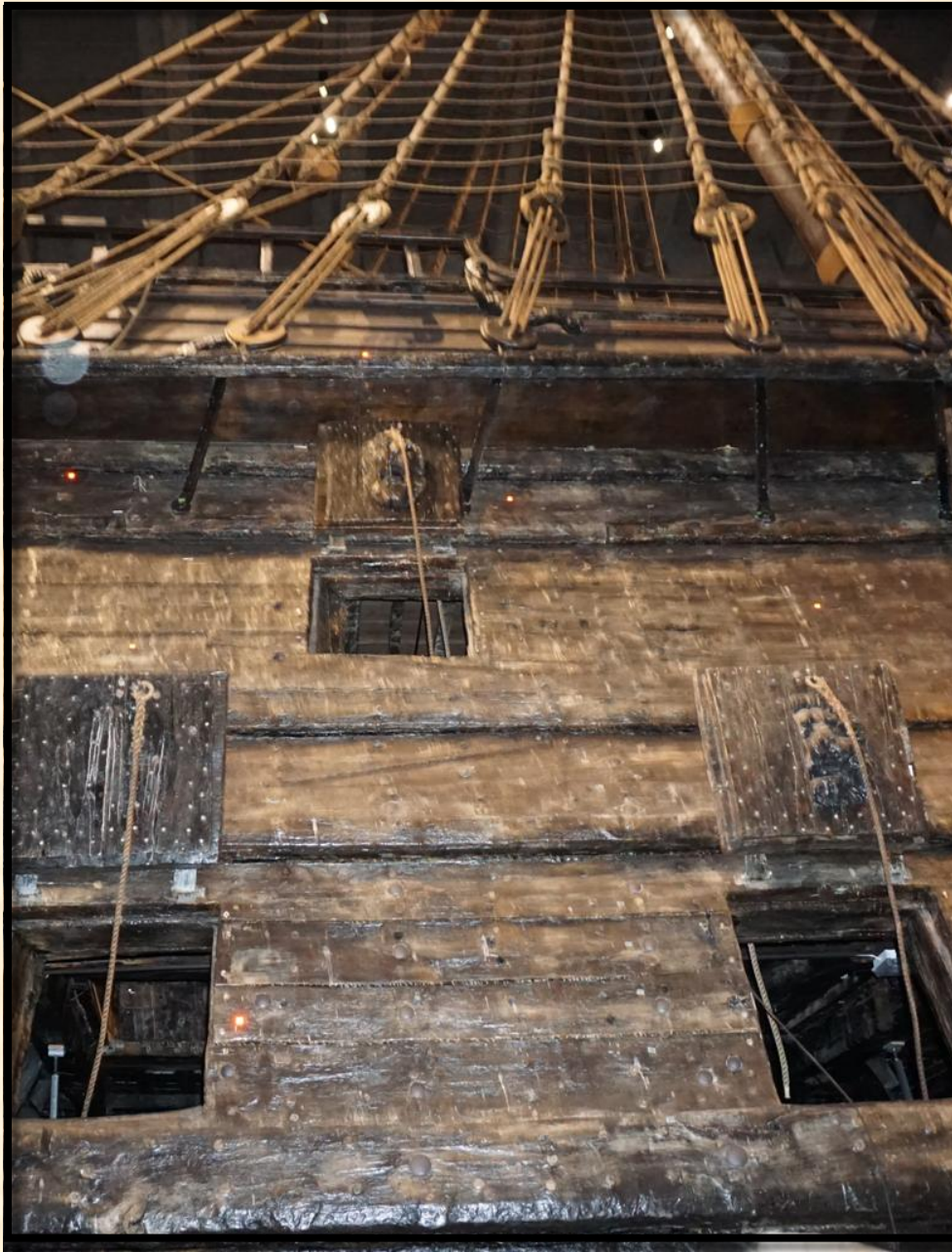
Og den svenske flåde var i en meget dårlig stand. Den bestod hovedsageligt af ældre og dårligt vedligeholdte skibe.

Den svenske konge havde intention om et svensk *stormagtsrige*, men det krævede kontrol over Østersøen. For at styrke sin position i regionen besluttede Gustav 2. Adolf derfor at opruste den svenske flåde.

I 1620 begyndte opoprustningen, og i 1625 havde han bygget 25 nye fartøjer, heriblandt Vasaskibet.



I starten af august 1628 var den svenske konge frem til at indsætte det store, nybyggede krigsskib Vasa. Kongen og mange andre var på kajen, da skibet satte sejl og gjorde klar til at forlade Stockholms havn.



Glæden var meget kort.

Da skibet langsomt sejlede ud mod havnens indsejling, kom der et pludseligt vindstød.

Og skibet lagde sig ned på siden, og vandet strømmede ind ad de åbne kanonporte.

Vasa sank ned på havbunden og selv om forliset skete helt tæt på land, tog skibet mindst 30 mand af en besætning på 150 med sig.

Vasas jomfrurejse varede i 20 minutter, og det enorme krigsskib nåede kun at tilbagelægge godt 1.300 meter.



Det var forfærdeligt.

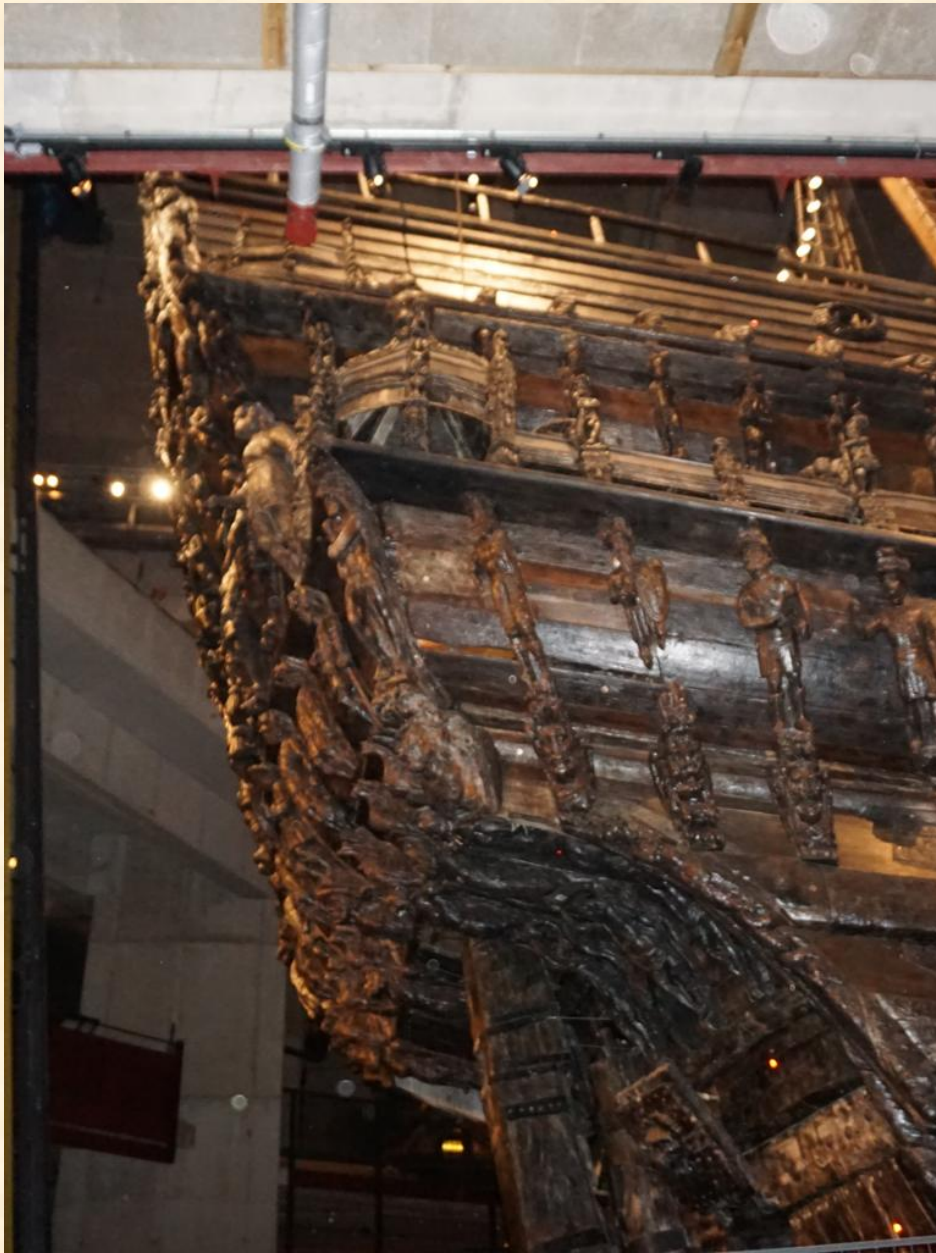
Her viser museet, hvordan skibet var opbygget, og den alt for lille ballast det havde i forhold til overbygning.



Alt er originalt.

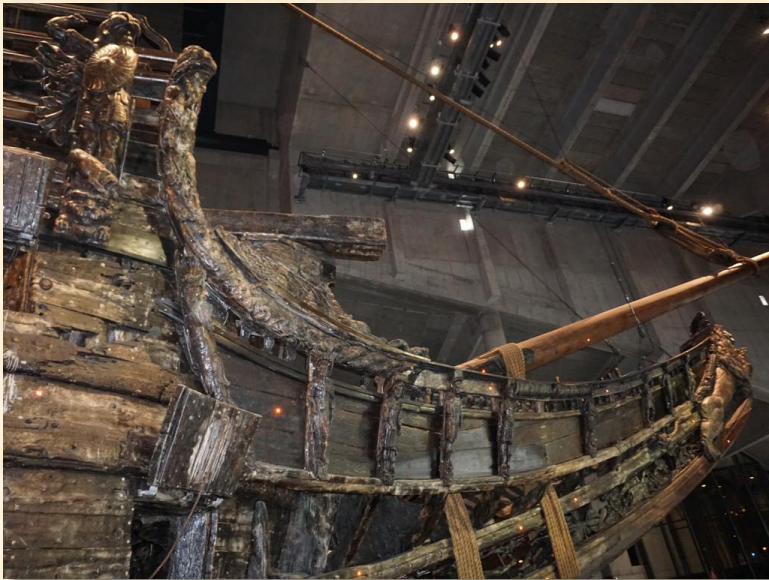
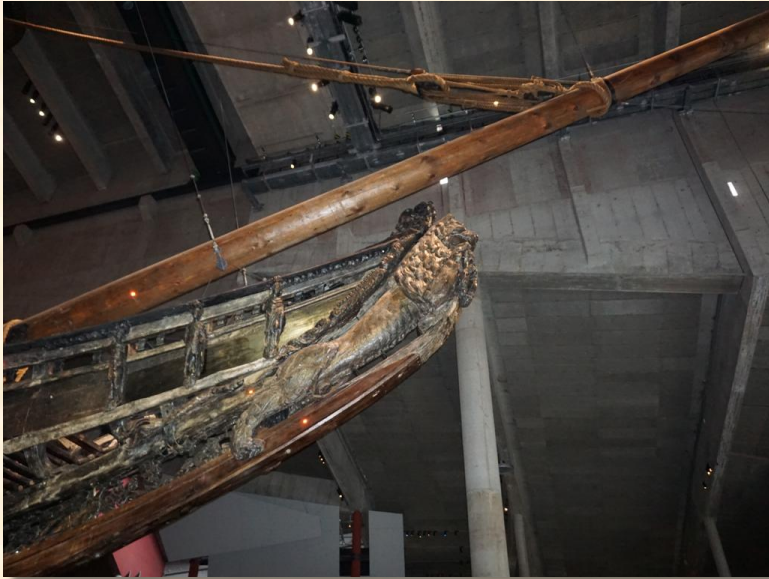
Hentet fra havbunden, stykket sammen så vi kan få indtryk af, hvor stort og hvor pragtfuld Vasaskibet var.

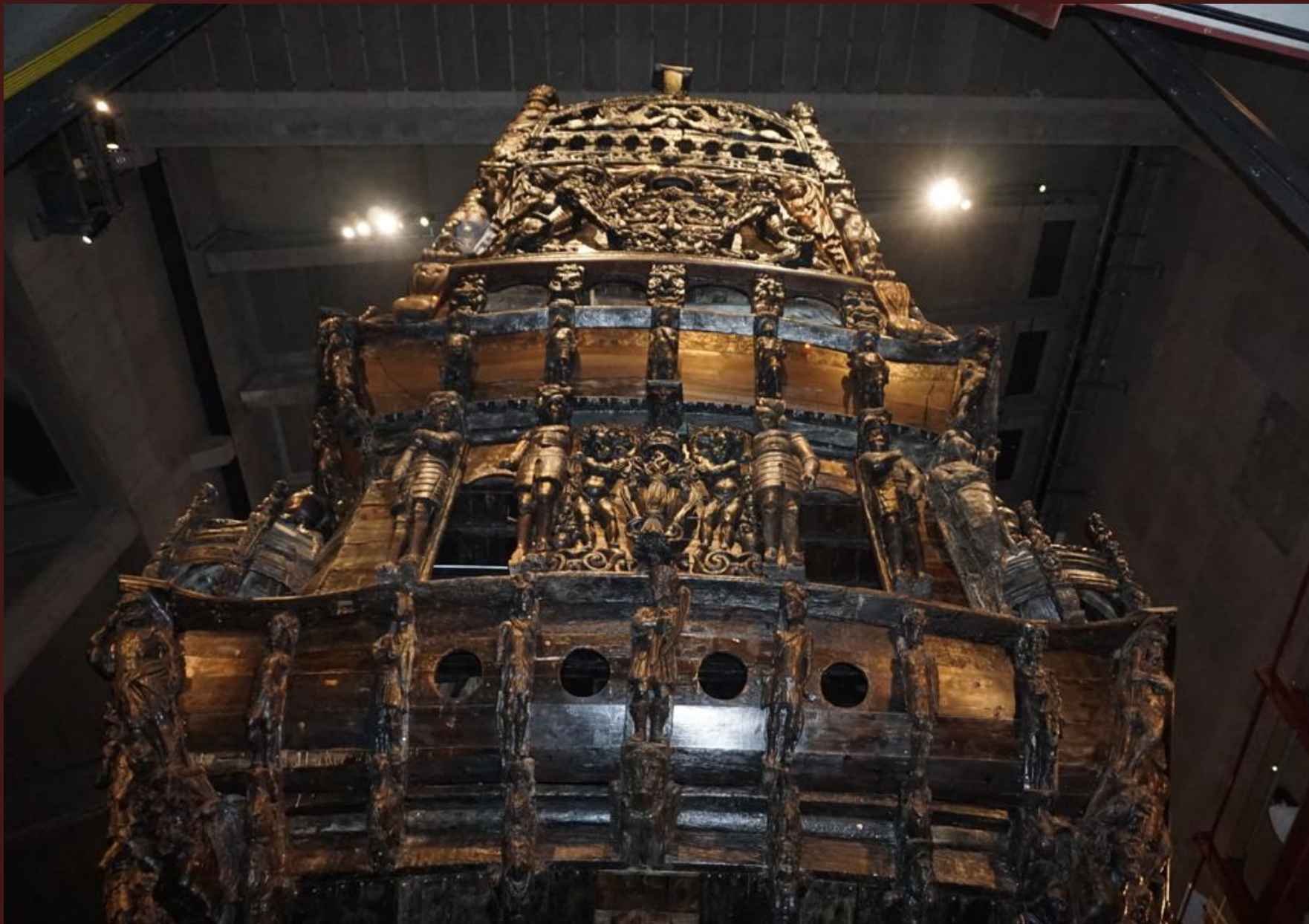




Selv om vraget i havnen i de første mange år var ganske synligt, gik det stille og roligt i den nationale glemmebog.

Det var faktisk først i 1956 at den private udforsker Anders Franzén efter flere års eftersøgning genfandt Vasa, som var utroligt velbevaret på trods af de hundredvis af år i Stockholms travle havn.





Det næsten 400 år gammelt skib ved navn Vasa . En af Sveriges allerstørste fiaskoer. – er i dag p.g.a. en fantastisk genopbygning Skandinaviens mest besøgte museum.